



สถานการณ์การบาดเจ็บจากอุบัติเหตุจราจร เขตสุขภาพที่ 1

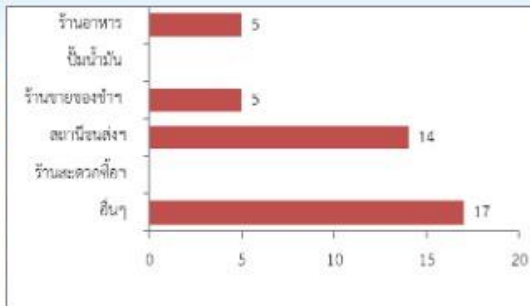
ช่วง 7 วันอันตราย เทศกาลปีใหม่ (10 เมษายน 2564 – 16 เมษายน 2564)

ประจำวันที่ 16 เมษายน 2564

สถานการณ์การบาดเจ็บ/เสียชีวิต รายวัน - สะสม

พื้นที่	ผู้บาดเจ็บ	ผู้เสียชีวิต	ผู้บาดเจ็บสะสม	ผู้เสียชีวิตสะสม
ประเทศ	1,677	18	17,286	292
เขต 1	168	0	1,806	21
เชียงใหม่	44	0	467	9
ลำพูน	17	0	143	2
ลำปาง	23	0	230	0
แม่ฮ่องสอน	3	0	60	0
เชียงราย	48	0	490	3
พะเยา	13	0	178	3
แพร่	10	0	107	2
น่าน	10	0	131	2

สถานที่/ร้านค้า ที่ได้ดำเนินการตรวจเดือน สะสมระหว่างวันที่ 10 - 16 เมษายน 2563



หมายเหตุ : อื่นๆ เช่น คับ บาร์ คาราโอเกะ

ปัจจัยเสี่ยงด้านพฤติกรรม



จำนวนผู้บาดเจ็บ/เสียชีวิตรายวัน เทียบกับช่วงเวลาเดียวกันปีที่ผ่านมา

วันที่เฝ้าระวัง	จำนวนบาดเจ็บ (รายวัน)			จำนวนเสียชีวิต (รายวัน)		
	ปี2563	ปี2564	ร้อยละ (↑↓)	ปี2563	ปี2564	ร้อยละ (↑↓)
Day1	191	322	↑68.59	2	6	↑200.00
Day2	186	244	↑30.65	0	0	0
Day3	202	258	↑27.72	3	3	0
Day4	242	312	↑28.10	1	5	↑200.00
Day5	229	251	↑6.55	2	5	↑150.00
Day6	251	267	↑3.19	8	2	↓75.00
Day7	185	168	↓9.19	1	0	↓100

ปัจจัยเสี่ยงด้านยานพาหนะ

- 1 รถจักรยานยนต์ (85.98%)
- 2 รถกระบะ (6.21%)
- 3 รถจักรยาน (5.01%)

ปัจจัยเสี่ยงด้านถนนที่เกิดเหตุ

- 1 ถนนทางหลวง (55.71%)
- 2 ถนนในหมู่บ้าน/อบต. (23.48%)
- 3 ถนนทางหลวงชนบท (12.18%)

จำนวนผู้บาดเจ็บ/เสียชีวิต รายวัน



ทีมตระหนักรู้สถานการณ์ สำนักงานป้องกันควบคุมโรคที่ 1 เชียงใหม่



สำนักงานป้องกันควบคุมโรคที่ 2 จังหวัดพิษณุโลก
กรมควบคุมโรค DCC

สถานการณ์บาดเจ็บและเสียชีวิตจากการจราจรทางถนน

“สงกรานต์สุขใจ ขับขี่ปลอดภัย ห่างไกลโควิด”

เทศกาลสงกรานต์ 2564 เขตสุขภาพที่ 2

ประจำวันที่ 16 เมษายน 2564 เวลา 13.30 น.

แหล่งข้อมูล : กองสาธารณสุขฉุกเฉิน กระทรวงสาธารณสุข

บาดเจ็บ **เสียชีวิต**

ประเทศ

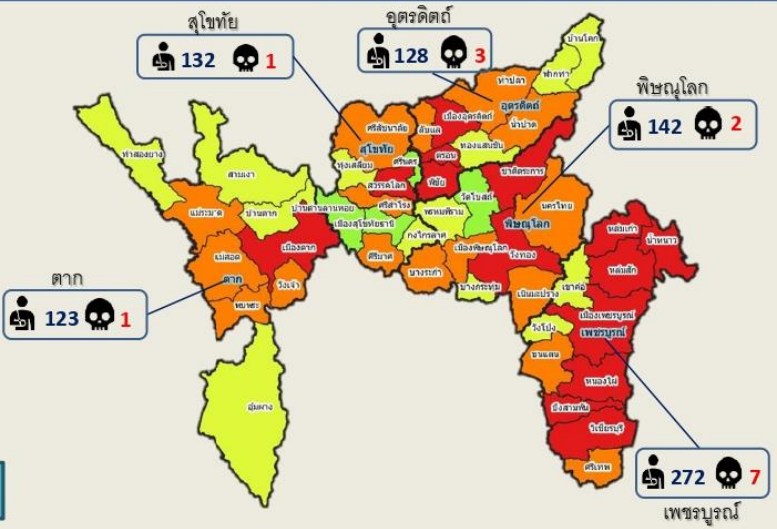
15,802 ราย **272 ราย**

เขตสุขภาพที่ 2

797 ราย **ลำดับ 11**

14 ราย **ลำดับ 11**

จำนวนบาดเจ็บ+เสียชีวิตรายวัน เทียบปี 62



ด้านบุคคล(บาดเจ็บ+เสียชีวิต)	ด้านพฤติกรรม(บาดเจ็บ+เสียชีวิต)	ด้านรถ+ถนน+ตรวจAlc(บาดเจ็บ+เสียชีวิต)	วิเคราะห์กลุ่มรถจักรยานยนต์
<p>1.82 : 1</p> <p>AGE 15-29 ปี 36.2% พบมากที่สุด</p> <p>74.1% คนในอำเภอ</p>	<p>24.0% ทุกวัย</p> <p>13.9% อายุ < 20 ปี</p> <p>87.3% ไม่สวมหมวก</p> <p>78.4% ไม่คาดเข็มขัดนิรภัย</p>	<p>76.0% พบมากที่สุด</p> <p>ทางหลวง 57.7% พบมากที่สุด</p> <p>5.9%</p>	<p>AGE 15-29 ปี 57.4% พบมากที่สุด</p> <p>ทางหลวง 87.8% พบมากที่สุด</p> <p>25.3%</p> <p>16.01-20.00น. 28.3% พบมากที่สุด</p>

วิเคราะห์กลุ่มผู้เสียชีวิต (14 ราย)

13 : 1	AGE 15-29 ปี พบมากที่สุด
64.3% พบมากที่สุด	100% ไม่สวมหมวก
66.7% ไม่คาด	21.4%
20.01-24.00น. 28.6% พบมากที่สุด	



กิจกรรมดำเนินงาน

❖ วันที่ 16 เม.ย. 64 สคร. 2 พิษณุโลก ร่วมประชุม สบป. จังหวัดพิษณุโลก สรุปผลการปฏิบัติการป้องกันและลดอุบัติเหตุทางถนน ช่วงเทศกาลสงกรานต์ 2564 ครั้งที่ 7 ณ ศาลากลางจังหวัดพิษณุโลก

- ให้คณะตรวจเยี่ยมด้านฯ ที่แจ้งทำความเข้าใจให้ด่านชุมชนเน้นย้ำ ๒ มาตรการ คือ เรียกตรวจเพื่อตัดเตือน ผลัดเวรตรวจตราตามบ้านประชาชนที่มีการสังสรรค์เพื่อป้องกันอุบัติเหตุ และมาตรการป้องกันการแพร่ระบาด Covid-19
- คณะตรวจเยี่ยมด้านฯ ทั้ง ๓ ชุด ควรมอบหมายการตรวจเยี่ยมที่ครอบคลุมทุกด่าน เพื่อป้องกันอุบัติเหตุและเป็นขวัญกำลังใจแก่ผู้ปฏิบัติงาน

- ข้อเสนอแนะ**
1. ให้ด่านชุมชน เน้นคัดกรองผู้มีพฤติกรรมเสี่ยงเมาสุรา ไม่สวมหมวกนิรภัย ไม่คาดเข็มขัดนิรภัย ขับรถเร็ว และการตรวจแอลกอฮอล์ในเลือดผู้บาดเจ็บ/เสียชีวิต โดยเฉพาะในกลุ่มรถจักรยานยนต์และกลุ่มอายุ 15-29 ปี
 2. บูรณาการร่วมกับมาตรการป้องกันการแพร่ระบาด Covid-19 โดยเฉพาะผู้ที่เดินทางมาจากพื้นที่เสี่ยง



สำนักงานป้องกันควบคุมโรคที่ 3 จังหวัดนครสวรรค์
Office of Disease Prevention and Control 3 Nakhonsawan

สถานการณ์บาดเจ็บและเสียชีวิตจากการจราจรทางถนน

7 วันอันตราย ช่วงเทศกาลสงกรานต์ 2564

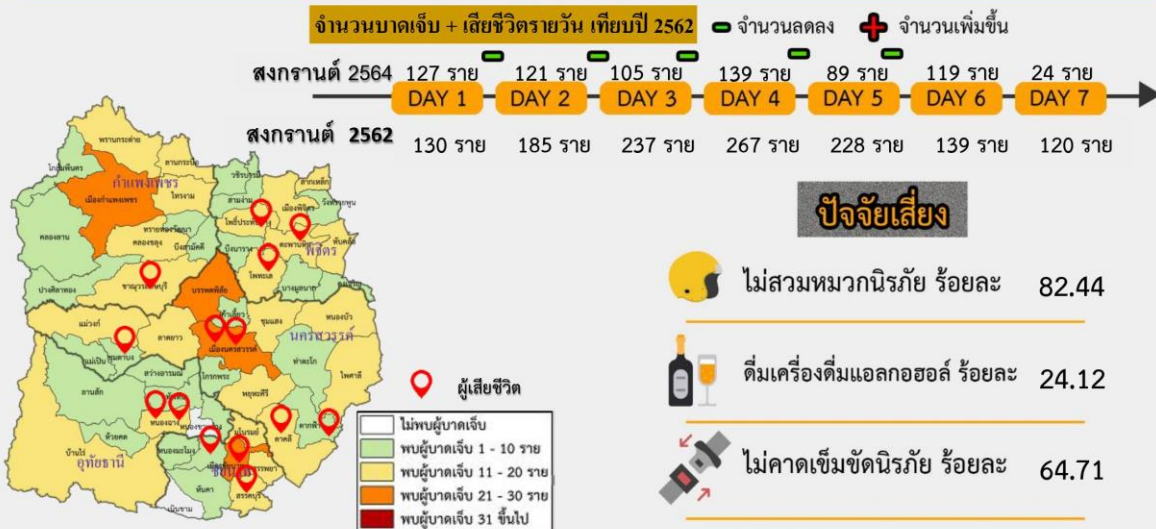


ในเขตสุขภาพที่ 3 ประจำวันที่ 16 เมษายน 2564 | ข้อมูล ณ เวลา 15.00 น.

ภาพรวม ประเทศ สะสม	บาดเจ็บ 15,947 ราย	ภาพรวม เขตสุขภาพที่ 3 สะสม	บาดเจ็บ 742 ราย
	เสียชีวิต 275 ราย		เสียชีวิต 14 ราย

5 จังหวัด ในเขตสุขภาพที่ 3 (เรียงลำดับจังหวัดที่เกิดอุบัติเหตุมากที่สุดไปหาน้อยที่สุด)

นครสวรรค์	กำแพงเพชร	พิจิตร	ชัยนาท	อุทัยธานี
บาดเจ็บ 254 ราย	บาดเจ็บ 153 ราย	บาดเจ็บ 132 ราย	บาดเจ็บ 117 ราย	บาดเจ็บ 68 ราย
เสียชีวิต 5 ราย	เสียชีวิต 1 ราย	เสียชีวิต 3 ราย	เสียชีวิต 3 ราย	เสียชีวิต 2 ราย



ปัจจัยเสี่ยง

- ไม่สวมหมวกนิรภัย ร้อยละ 82.44
- ดื่มเครื่องดื่มแอลกอฮอล์ ร้อยละ 24.12
- ไม่คาดเข็มขัดนิรภัย ร้อยละ 64.71

ยานพาหนะที่เกิดอุบัติเหตุ	ถนนที่เกิดอุบัติเหตุ	ช่วงเวลาที่เกิดอุบัติเหตุสูงสุด	กลุ่มอายุที่เกิดอุบัติเหตุสูงสุด	ตรวจระดับแอลกอฮอล์ของผู้ขับขี่
จักรยานยนต์ ร้อยละ 83.33	ถนนกรมทางหลวง ร้อยละ 53.52	16.00 - 19.59 น.	15-19 ปี	ทั้งหมด 34 ราย
รถจักรยาน ร้อยละ 5.01	ถนนใน อบต./หมู่บ้าน ร้อยละ 22.22			ต่ำกว่า 20 ปี 2 ราย
รถปิคอัพ ร้อยละ 4.61	กรมทางหลวงชนบท ร้อยละ 12.87			

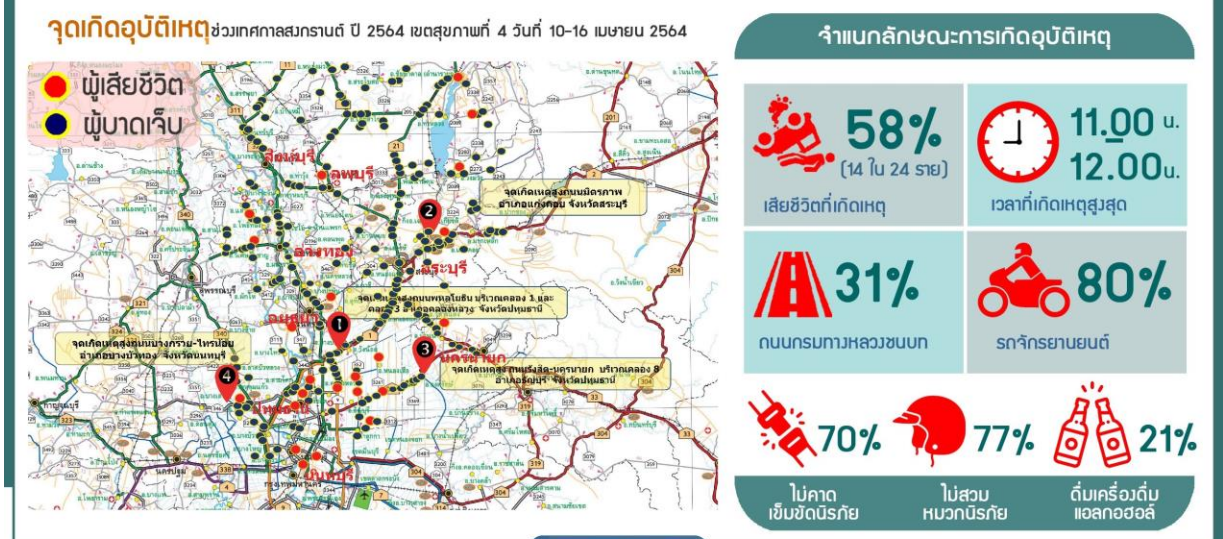
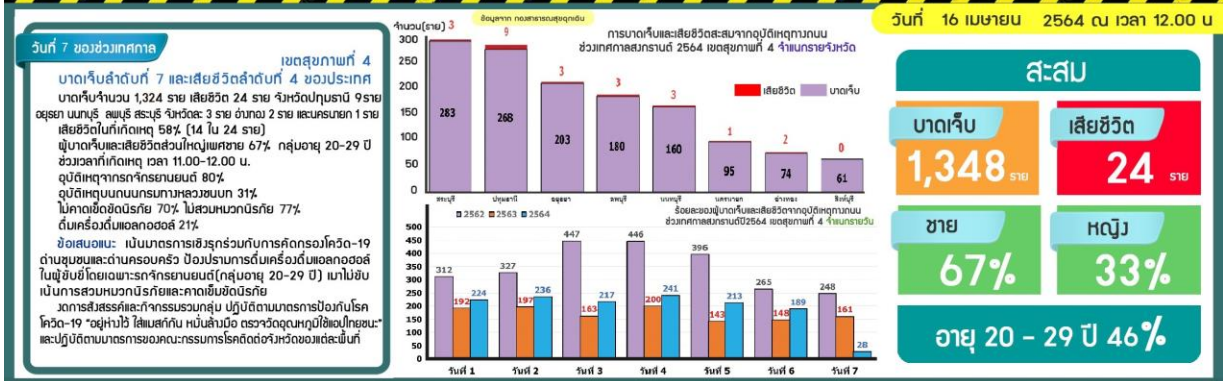
วิเคราะห์ผู้เสียชีวิต

- หญิง : ชาย 1 : 1.8
- อายุที่เกิดเหตุมากที่สุด 40-44 ปี, 45-49 ปี, 55-59 ปี, 60-64 ปี, 70-74 ปี จำนวนเท่ากัน
- เวลาที่เกิดเหตุมากที่สุด 2.00 น. 8.00 น., 13.00 น. และ 17.00 น.
- ดื่มแอลกอฮอล์ 14.29%
- ตรวจแอลกอฮอล์ 28.57%
- ยานพาหนะที่เกิดเหตุมากที่สุด จักรยานยนต์ 64%, จักรยาน 14%
- ถนนที่เกิดเหตุมากที่สุด ถนนในอบต./หมู่บ้าน
- ไม่ใช้อุปกรณ์ป้องกัน 100%

แอลกอฮอล์ในเลือดเกินกฎหมายกำหนด จำนวน 1 ราย



ข้อมูล : SAT-RTI สำนักงานป้องกันควบคุมโรคที่ 3 จังหวัดนครสวรรค์



สถานการณ์การ **บาดเจ็บ** และ **เสียชีวิต** จากการจราจรทางถนน ช่วงเทศกาลสงกรานต์ ปี 2564 **เขตสุขภาพที่ 5**



ข้อมูลวันที่ 16 เมษายน 2564
เวลา 0.00 - 23.59 น.



ข้อมูลเปรียบเทียบระดับประเทศ

เสียชีวิตสะสม **36** ราย
อยู่ในลำดับที่ **2** ของประเทศ
บาดเจ็บสะสม **1,549** ราย
อยู่ในลำดับที่ **6** ของประเทศ

** จังหวัดสีแดงในแผนที่ คือ จังหวัดที่มีผู้เสียชีวิต

จังหวัด	ประจำวัน	สะสม	จังหวัด	ประจำวัน	สะสม
ราชบุรี	อุบัติเหตุ 27	259	สุพรรณบุรี	อุบัติเหตุ 10	60
บาดเจ็บ 26	255	บาดเจ็บ 9	56		
เสียชีวิต 1	4	เสียชีวิต 1	4		
นครปฐม	ประจำวัน	สะสม	สมุทรสาคร	ประจำวัน	สะสม
อุบัติเหตุ 16	247	อุบัติเหตุ 11	210		
บาดเจ็บ 16	243	บาดเจ็บ 11	206		
เสียชีวิต 0	4	เสียชีวิต 0	4		
กาญจนบุรี	ประจำวัน	สะสม	เพชรบุรี	ประจำวัน	สะสม
อุบัติเหตุ 26	267	อุบัติเหตุ 17	174		
บาดเจ็บ 26	261	บาดเจ็บ 17	170		
เสียชีวิต 0	6	เสียชีวิต 0	4		
สุพรรณบุรี	ประจำวัน	สะสม	ประจวบคีรีขันธ์	ประจำวัน	สะสม
อุบัติเหตุ 23	203	อุบัติเหตุ 31	165		
บาดเจ็บ 23	197	บาดเจ็บ 31	161		
เสียชีวิต 0	6	เสียชีวิต 0	4		

ปัจจัยเสี่ยงด้านบุคคล

- ไม่สวมหมวกกันน็อก **85.91%**
- ไม่คาดเข็มขัดนิรภัย **41.67%**
- เมาแล้วขับ **13.66%**

ยานพาหนะที่เกิดเหตุ

- รถจักรยานยนต์ **80.12%**
- รถกระบะ **3.73%**
- รถจักรยาน **5.59%**

ประเภทถนนที่เกิดเหตุ

- ถนนใน อบต./หมู่บ้าน **32.30%**
- ทางหลวง **29.81%**
- ทางหลวงชนบท **21.12%**

ช่วงเวลาที่เกิดเหตุสูงสุด
12.00-17.59 น.

สรุปผลการดำเนินงาน

วันที่ 16 เมษายน 2564

1. ทีมประเมินสถานการณ์ และแจ้งเตือนภัย (SAT) ติดตามข้อมูลสถานการณ์ และตรวจสอบข้อมูลผู้บาดเจ็บและเสียชีวิตประจำวัน



2. ทีมสื่อสารความเสี่ยง เผยแพร่ข้อมูลสถานการณ์ประจำวัน เพ้าระวัง และตอบโต้ข่าว จากทุกช่องทาง



ข้อเสนอแนะ

- เพิ่มความเข้มข้นในการดำเนินงานตามจุดบริการประชาชนให้ประชาชนขับขี่ยานพาหนะตามความเร็วที่กฎหมายกำหนด
- สื่อสารความเสี่ยงการสวมหมวกนิรภัย และไม่ดื่มเครื่องดื่มแอลกอฮอล์
- ปฏิบัติตามมาตรการป้องกันและควบคุมโรค COVID-19
- เน้นย้ำด่านชุมชน คัดกรองผู้มีอาการเมาสุรา และไม่สวมหมวกนิรภัย



รายงานสถานการณ์และการดำเนินงาน

เฝ้าระวังและป้องกันการบาดเจ็บจากการจราจรทางถนน เทศกาลสงกรานต์ 2564

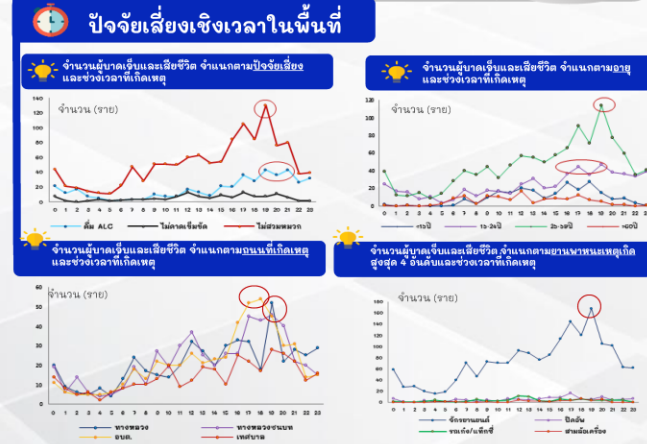
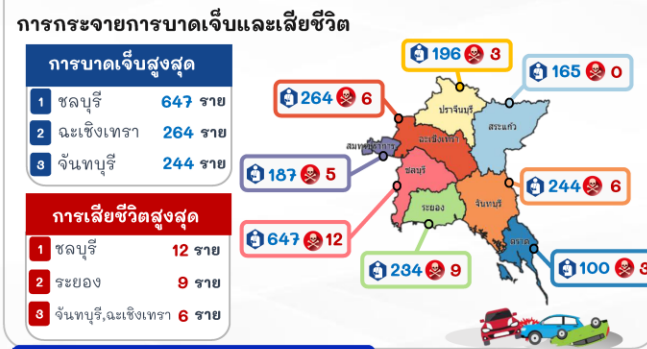
กรมควบคุมโรค
สำนักงานป้องกันควบคุมโรคที่ 6 จังหวัดชลบุรี

เขตสุขภาพที่ 6

ระหว่างวันที่ 10 เมษายน 2564 ถึง 16 เมษายน 2564

จำนวนผู้บาดเจ็บ/เสียชีวิตสะสม เขต 6 2,081 ราย

บาดเจ็บสะสม 2,037 ราย เสียชีวิตสะสม 44 ราย
อันดับ 1 ของประเทศ



จำนวนผู้บาดเจ็บ/เสียชีวิตสะสม ประเทศ 17,612 ราย

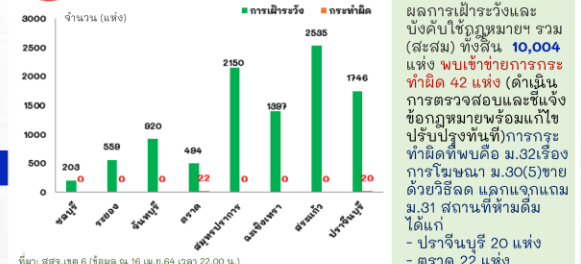
บาดเจ็บ 17,318 ราย เสียชีวิต 294 ราย
สะสม

ปัจจัยเสี่ยงในการเกิดอุบัติเหตุ เขตสุขภาพที่ 6



เวลาที่เกิดเหตุสูง: 12.00 - 13.00 น., 15.00 - 21.00 น.

ผลการเฝ้าระวังและบังคับใช้พรบ.แอลกอฮอล์



การส่งตรวจแอลกอฮอล์ เขตสุขภาพที่ 6 (สะสม)

อายุ	ส่งตรวจ	ตรวจพบ
อายุ 20 ปีขึ้นไป	55 ราย	33/18
อายุ < 20 ปี	6 ราย	3/0

วิเคราะห์และรวบรวมโดย: กลุ่มโรคไม่ติดต่อ สำนักงานป้องกันควบคุมโรคที่ 6 จังหวัดชลบุรี
ที่มา: กองสาธารณสุขและป้องกันฯ ข้อมูล ณ วันที่ 17 เมษายน 2564 เวลา 08.00 น., สสจ. เขตสุขภาพที่ 6, ศูนย์วิทยาศาสตร์การแพทย์ที่ 6



รายงานเฝ้าระวังการบาดเจ็บจากจราจรทางถนน
 เทศกาลสงกรานต์ 2564 (10 - 16 เมษายน 2564)
 เขตสุขภาพที่ 7 (ร้อยแก่นสารสินธุ์)

กรมควบคุมโรค
 สำนักงานป้องกันควบคุมโรคที่ 7 จังหวัดขอนแก่น

การบาดเจ็บจากจราจรทางถนน เทศกาลสงกรานต์ วันที่ 16 เมษายน 2564 เวลา 14.00 น.

ประเทศ					
บาดเจ็บ	วันนี้	330	เสียชีวิต	วันนี้	6
เจ็บ	สะสม	15,851	ชีวิต	สะสม	273
เขตสุขภาพที่ 7					
บาดเจ็บ			เสียชีวิต		
วันนี้	สะสม	วันนี้	สะสม	วันนี้	สะสม
28	1,540	0	24		



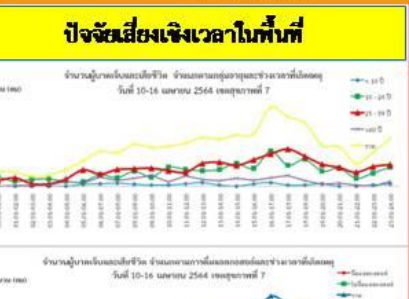
เสียชีวิต เขต 7		
2563	Day	2564
1	Day 1	0
2	Day 2	7
0	Day 3	5
0	Day 4	7
0	Day 5	4
0	Day 6	1
3	Day 7	0
6	รวม	24

ปัจจัยเสี่ยง

- ดื่มแอลกอฮอล์: 28.94 %
- อายุ <20 ปี ดื่มแอลกอฮอล์: 11.74 %
- กลุ่มอายุดื่มสุรากลัดเหตุสูงสุด: 15-24 ปี 25.62 %
- ช่วงเวลาที่เกิดเหตุสูงสุด: 15.01-19.00 น.

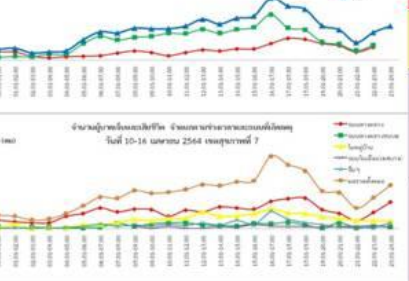
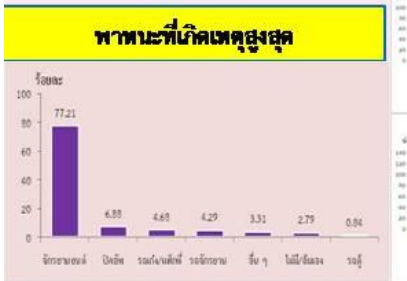
อัตราส่วนหญิงต่อชาย

- 1 : 2.07
- กลุ่มอายุเกิดเหตุสูงสุด: 15-24 ปี 30.27 %
- กลุ่มอายุเกิดเหตุจ้การยานยนต์สูงสุด: 15-24 ปี 34.06 %
- ไม่สวมหมวกนิรภัย: 85.51%
- ไม่คาดเข็มขัดนิรภัย: 73.49%



HOT ISSUE ประเด็นเสียชีวิตที่น่าสนใจ

- 62.50 % Post Hospital
- 58.33% จ้บจ้/โดยสารรถจ้การยานยนต์
- 54.17% เกิดเหตุบนถนนทางหลวง
- 95.83% เป็นเพศชาย



ส่งตรวจแอลกอฮอล์ เขต 7

20 ปี	ส่งตรวจ	74
ขึ้นไป	ทราบผลเกิน 50 mg%	19/14
	ส่งตรวจ	8
ต่ำกว่า 20 ปี	ทราบผลเกิน 20 mg%	2/1



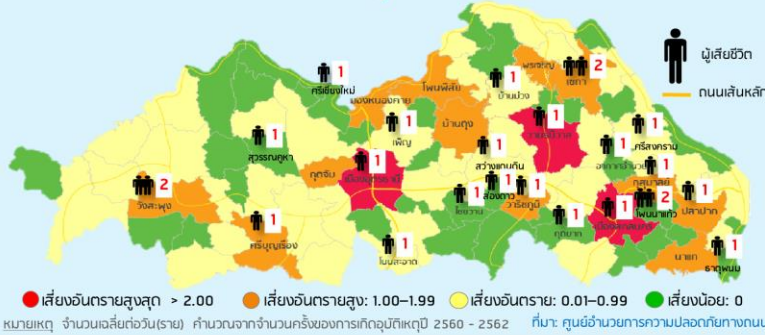
ข้อมูล ณ วันที่ 16 เมษายน 2564 14.30 น.

สถานการณ์บาดเจ็บและเสียชีวิตจากการจราจรทางถนน

เทศกาลสงกรานต์ 2564 เขตสุขภาพที่ 8

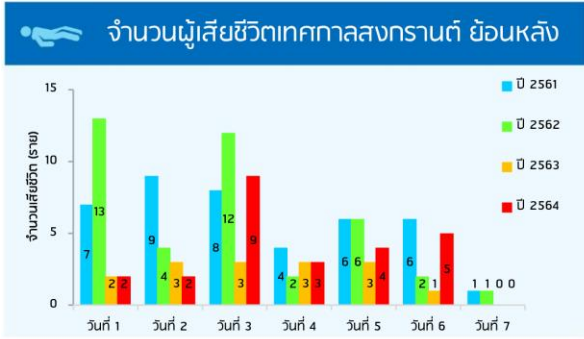


เสียชีวิต วันนี้ 6 ราย สะสม 25 ราย ลำดับที่ 4 ของประเทศ
บาดเจ็บ วันนี้ 292 ราย สะสม 1,534 ราย ลำดับที่ 4 ของประเทศ



ปัจจัยของคน

- อายุ 10-19 ปี 26.83 %
- อัตราส่วน ชาย : หญิง = 2.2 : 1
- ดื่มแอลกอฮอล์ 35.02%
- ไม่สวมหมวกนิรภัย 92.77%
- ไม่คาดเข็มขัดนิรภัย 57.26%
- การส่งตรวจแอลกอฮอล์ในเลือด 72 ราย
- อายุ <20 ปี ส่งตรวจ 20 ราย เกิน 20 mg% 2 ราย ไม่ระบุ 18 ราย
- อายุ 20 ปีขึ้นไป ส่งตรวจ 52 ราย เกิน 50 mg% 1 ราย ไม่ระบุ 49 ราย



ผลการดำเนินงานประจำวัน

- ทีม SAT ฝ้าระวังเหตุการณ์และจัดทำรายงานสถานการณ์ประจำวัน
- ทีม Operation ลงพื้นที่ตรวจเยี่ยมเสริมพลังตำบลบูรณาการและตำบลชุมชน มอบสิ่งสนับสนุน ให้คำแนะนำการเฝ้าระวังและป้องกัน COVID-19 การสังเกตและประเมินอาการเริ่มมีอาการเบื้องต้น ในพื้นที่จนครบหม จำนวน 6 แห่ง

ข้อเสนอแนะ

- ศปท. จังหวัด และอำเภอ ควรดำเนินการมาตรการป้องกัน RTI ดังนี้
 - ด้านบูรณาการ และด้านชุมชน เข้มงวดมาตรการตรวจเตือนวินัยจราจร การบังคับใช้กฎหมาย ฝ้าระวังในจุดเสี่ยงสำคัญในช่วงเวลา 16.00 - 21.00 น. ร่วมกับการป้องกันการแพร่ระบาดโรค COVID-19
 - เพิ่มการตรวจวัดแอลกอฮอล์ในเลือดของผู้ขับขี่และผู้นำรถจักรยานยนต์ ไม่สามารถตรวจวัดระดับแอลกอฮอล์โดยการปัสสาวะให้ได้ ให้สถานพยาบาลดำเนินการตามแนวทาง
 - ดำเนินการถอดบทเรียน ในตำบล อำเภอ จังหวัดที่พบอุบัติเหตุและเสียชีวิตสูง/บ่อยครั้ง หามาตรการ/แนวทางเพื่อลดอุบัติเหตุ ลดเสียชีวิต

จัดทำโดย ทีมตระหนักรู้สถานการณ์ (SAT) สำนักงานเขตสุขภาพที่ 8 และสำนักงานป้องกันควบคุมโรคที่ 8 จังหวัดอุดรธานี



กรมควบคุมโรค
สำนักงานป้องกันควบคุมโรคที่ ๑๐
จังหวัดอุบลราชธานี

สรุปสถานการณ์อุบัติเหตุจราจรทางถนน

ช่วงเทศกาลสงกรานต์ 2564

(ระหว่างวันที่ 10-16 เมษายน 2564)

ประจำวัน ที่ 16 เมษายน 2564 เวลา 00.01-23.59 น.

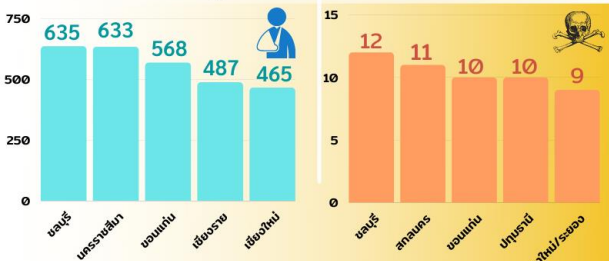


"สงกรานต์สุขใจ ขับขี่ปลอดภัย ห่างไกลโควิด"

สถานการณ์ประจำวัน



จังหวัดที่มีจำนวนผู้บาดเจ็บและเสียชีวิต 5 อันดับแรก



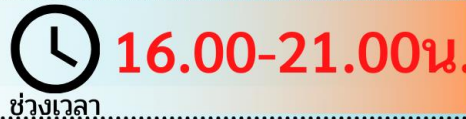
กิจกรรมประจำวัน



เขตสุขภาพที่ 10

จำนวนผู้บาดเจ็บรวมผู้เสียชีวิตและผู้เสียชีวิตสะสม
แยกรายจังหวัด เขตสุขภาพที่ 10

จังหวัด	บาดเจ็บรวมเสียชีวิต		เสียชีวิต	
	2563	2564	2563	2564
อุบลราชธานี	200	341	5	7
ศรีสะเกษ	138	386	2	9
ยโสธร	71	161	0	4
อำนาจเจริญ	44	94	1	2
มุกดาหาร	63	114	0	5
เขตสุขภาพที่ 10	516	1,096	8	27



ข้อเสนอแนะ

ควรเพิ่มมาตรการในการควบคุมผู้ขับขี่ที่ดื่มแอลกอฮอล์ โดยการตั้งด่านชุมชนหรือจุดคัดกรอง/จัดสกัดคนเมา ในช่วงเวลา 16.00 น. - 21.00 น. และเพิ่มจุดอำนวยความสะดวก/จุดสำหรับยึดเหยียดหรือผ่อนคลายเป็นสำหรับผู้เดินทาง

ที่มา: [HTTP://ICT-PHER.MOPH.GO.TH/](http://ICT-PHER.MOPH.GO.TH/)

งานป้องกันอุบัติเหตุจราจรทางถนน กลุ่มสื่อสารความเสี่ยงและภัยสุขภาพ
สำนักงานป้องกันควบคุมโรคที่ 10 จังหวัดอุบลราชธานี โทร.045-254638



กรมควบคุมโรค

ข้อมูล ณ วันที่ 16 เมษายน 2564

สถานการณ์การบาดเจ็บและเสียชีวิตจากการจราจรทางถนน ช่วงเทศกาลสงกรานต์ 2564 เขตสุขภาพที่ 11

ประจำวันที่ 17 เมษายน 2564

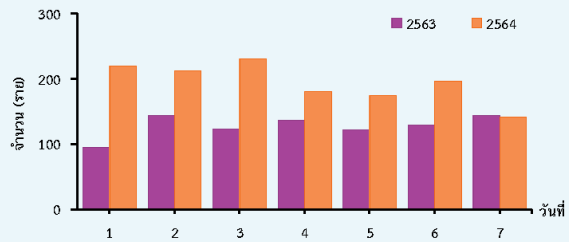
ประเทศ บาดเจ็บสะสม 17,150 ราย เสียชีวิต 291 ราย

เขต 11 บาดเจ็บสะสม 1,356 ราย เสียชีวิต 13 ราย

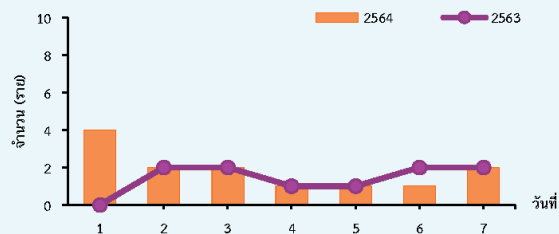


ที่มา : ศูนย์ปฏิบัติการฉุกเฉิน ด้านการแพทย์และสาธารณสุข กระทรวงสาธารณสุข
วันที่ 16 เมษายน 2564

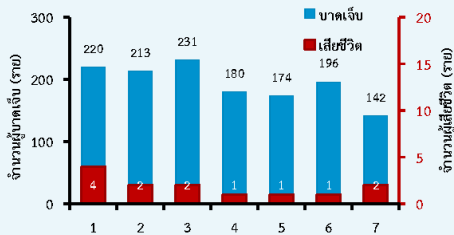
ผู้บาดเจ็บ เขต 11 เปรียบเทียบกับปี 2563



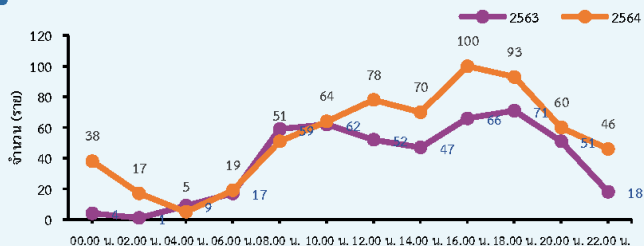
ผู้เสียชีวิต เขต 11 เปรียบเทียบกับปี 2563



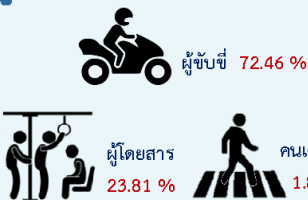
ผู้บาดเจ็บและเสียชีวิต เขต 11 (16 เม.ย. 64)



ช่วงเวลาที่เกิดเหตุ



ประเภทผู้บาดเจ็บและเสียชีวิต



ยานพาหนะที่เกิดเหตุ



ถนนที่เกิดเหตุ



ปัจจัยเสี่ยงที่เกี่ยวข้องกับคน



จำนวนอุบัติเหตุใหญ่ที่เข้าเกณฑ์

วันที่ 16 เมษายน 2564 ไม่มีเหตุการณ์ที่เข้าเกณฑ์

7 วันอันตราย



